

**Вступительные испытания для поступающих в 9-й класс****Экономика (профиль «Социально-экономический»)****Основной этап  
Школа «Летово»****2022-2023 учебный год****Демонстрационный вариант**

Демонстрационный вариант предназначен для того, чтобы дать возможность любому участнику вступительного испытания составить представление о структуре будущей проверочной работы, форме заданий, а также об уровне их сложности.

Задания демонстрационного варианта не отражают всех элементов содержания, которые будут включены в проверочную работу по предмету.

Проверочная работа по экономике включает **12 заданий**.

Первые семь заданий являются тестовыми и требуют выбор правильного ответа или краткого ответа на поставленный вопрос. Последние 5 заданий – задачи, которые требуют развернутого и аргументированного ответа.

При выполнении заданий ответы записывайте чётко и разборчиво, указывайте номер задания, которое решаете.

На выполнение работы даётся **120 минут**. Во время работы можно пользоваться черновиком (но записи в нём не учитываются при оценивании работы). Постарайтесь хорошо выполнить как можно больше заданий и набрать наибольшее количество баллов.

***Желаем успеха!***

**1. (3 балла)**

Компания *Альфа*, занимающаяся производством химических веществ, сильно загрязняет почву и водоем в районе. Причём чем больше продуктов производит компания, тем быстрее наносится вред окружающей среде. Какая из перечисленных экономических мер может помочь снизить интенсивность загрязнения в краткосрочном периоде?

- введение налога на производство тонны продуктов;
- введение субсидии за производство тонны продуктов;
- выставление компании *Альфа* фиксированного штрафа;
- ни одна из перечисленных.

**2. (3 балла)**

Какой из перечисленных активов является наиболее ликвидным?

- квартира;
- депозит до востребования;
- срочный депозит;
- трактор.

**3. (3 балла)**

Иван готовится к поступлению в университет и уже устал от учёбы.

Свой следующий выходной он бы хотел провести следующим образом: лучше всего было бы поиграть в боулинг с друзьями, но если друзья не смогут, то можно пойти в театр с сестрой. Если и сестра не сможет сходить с Ваней в театр, то он может пойти с родителями в кафе, а если и родители окажутся заняты, только тогда он сядет решать задачи по экономике.

Какое из перечисленных ниже утверждений в отношении Ивана верно?

- альтернативные издержки решения поиграть в боулинг с друзьями – решать задачи по экономике;
- альтернативные издержки решения поиграть в боулинг с друзьями – пойти в театр с сестрой, пойти в кафе с родителями и порешать задачи по экономике;
- альтернативные издержки решения поиграть в боулинг с друзьями – пойти в театр с сестрой;
- альтернативные издержки решения пойти в театр с сестрой – пойти в кафе с родителями.

**4. (3 балла)**

Установление свободных торговых отношений между странами А и Б приведёт к тому, что Б станет экспортёром чая, а А – импортёром.

Какие группы населения в А и Б будут выступать за и против свободной торговли?

- Потребители и производители чая в Б выступают за свободную торговлю, а потребители и производители чая в А – против;
- Потребители чая в обеих странах, а также производители чая в Б выступают за свободную торговлю, а производители чая в А – против;
- Производители чая в Б и потребители чая в А выступают за свободную торговлю, а производители чая в А и потребители чая в Б – против;
- Производители чая в А и потребители чая в Б будут выступать за свободную торговлю, а производители чая в Б и потребители чая в А – против.

**5. (3 балла)**

Оля после окончания университета хочет связать свою жизнь с шоу-бизнесом. Она планирует организовывать концерты малоизвестных артистов, а всю собранную выручку после уплаты необходимых платежей отправлять на развитие театральных и музыкальных школ в регионах.

Какая организационная форма лучше всего подойдет для данного бизнеса?

- некоммерческая организация;
- акционерное общество;
- индивидуальное предпринимательство;
- товарищество.

**6. (3 балла)**

В государственном бюджете страны Фиолетово образовался профицит.

Какое решение правительства страны Фиолетово позволит гарантированно снизить его величину?

- увеличить налоги и снизить расходы государственного бюджета;
- снизить налоги и снизить расходы государственного бюджета;
- увеличить налоги и увеличить расходы государственного бюджета;
- снизить налоги и увеличить расходы государственного бюджета.

**7. (5 балла)**

Компания Zebra производит два продукта – белые шарики и черные квадраты. Для производства одного белого шарика тратится 2 единицы труда и 5 единиц капитала, а для производства одного черного квадрата – соответственно 4 единицы труда и 7 единиц капитала. Запасы обоих факторов производства являются лимитированными: компании доступно только 100 единиц труда и 85 единиц капитала.

Известно, что каждая проданная единица продукта X увеличивает прибыль компании на 200 рублей. На какую минимальную величину должна увеличивать прибыль единица продукта Y, чтобы компания сочла его производство целесообразным?

- 40 рублей;
- 100 рублей;
- 280 рублей;
- 300 рублей.

**8. (12 балла)**

Анна хочет накопить 825 700 рублей для покупки автомобиля Лада. Для этих целей она будет откладывать в конце года сумму в размере X тысяч рублей. Заработанные деньги Анна может отнести в банк и положить на срочный счет под 10% годовых с ежегодным начислением в конце года. Анна положит на срочный счет сумму X тысяч рублей вместе с его открытием, а далее будет доносить деньги.

Какой должна быть минимальная величина X, чтобы Анна достигла своей цели за два года? Округлите ответ до ближайшего целого числа тысяч рублей.

Ответ дайте в тысячах рублей. В ответ запишите число.

### 9. (12 баллов)

Фирма «Модник-огородник» является монополистом на рынке галош. Спрос на её продукцию описывается функцией  $P=100-Q$ , где  $P$  – цена одной пары галош в условных единицах, а  $Q$  – количество проданных пар галош в тысячах штук. Издержки фирмы описываются функцией  $TC=10Q+4Q^2$ . Фирма хочет произвести максимально возможный объём продукции, при котором прибыль фирмы будет неотрицательной.

Сколько тысяч пар галош произведёт фирма «Модник-огородник»?

В ответ запишите число.

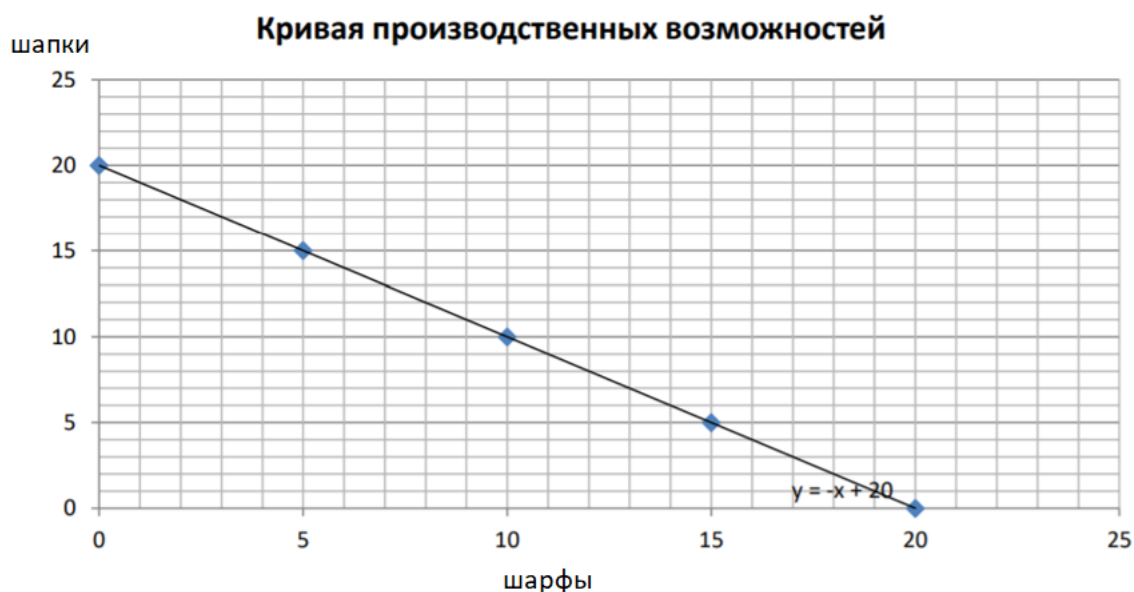
### 10. (12 баллов)

В зимнее время функция предложения клубники, имеющая линейный вид, проходит через две точки  $(Q_1; P_1)=(2; 10)$  и  $(Q_2; P_2)=(5; 16)$ . Летом погода становится благоприятнее и предложение растёт на 5 единиц для любого значения цены. Спрос на клубнику не зависит от сезона и имеет вид  $Q_d=14-P$ . Найдите равновесное количество продаваемой клубники в летний период.

В ответ запишите число.

### 11. (12 баллов)

Кривая производственных возможностей компании «Будет тепло» представлена на графике.



В настоящее время фирма все ресурсы направляет на производство шапок (20 штук в день). В целях повышения прибыли от руководства компании поступило предложение о диверсификации производства — производить шарфы помимо шапок. Какое количество шарфов сможет производить компания в случае сокращения количества производимых шапок до 10 единиц?

**12. (21 балл)**

Яков планирует приобрести квартиру в Москве стоимостью 10 млн рублей. В настоящее время он располагает суммой в 7 млн рублей. На недостающие средства он может взять ипотеку (ставка 10% годовых, сложные проценты, погашение раз в год) на 5 лет, либо положить имеющиеся у него средства на депозит под 15% годовых (сложные проценты) и отложить покупку квартиры на неопределенное время.

- 1) Определите сумму переплаты по ипотеке. (7 баллов)
- 2) Определите величину потенциального дополнительного дохода, который Яков сможет получить от вложения средств в депозит. (7 баллов)
- 3) Какой из вариантов для него выгоднее? Дайте обоснованный ответ. (7 баллов)

